

財團法人犯罪被害人保護協會臺灣高雄分會

高 雄 分 會 辦 公 廳 舍 裝 修 工 程

● ————— 工 程 圖 說 ————— ●

璞寓室內裝修有限公司

高雄分會辦公廳舍裝修工程

圖號	圖名	圖號	圖名
1-01	目錄索引		
A-01	4樓現況圖		
A-02	5樓現況圖		
B-01	4樓平面配置圖		
B-02	5樓平面配置圖		
C-01	4樓合金鋼架高地板分割參考示意圖		
C-02	5樓合金鋼架高地板分割參考示意圖		
D-01	5樓燈具配置圖		
E-01	合金鋼高架地板規範說明圖		

附註

次 數	日期	修改內容	修改



璞寓室內裝修有限公司

高雄市苓雅區建民路140號4樓之3

電話:(07)7272441

傳真:(07)7405171

審核

工程名稱/  
  
高雄分會辦公廳舍  
裝修工程

圖名/  
  
目錄索引

核准	日期 2024/04/19
設計	比例 N.S
繪圖	單位 公分

張號	<div>19</div>	圖號 1 - 01
----	---------------	-----------







張號		圖號	B - 01
----	---	----	--------

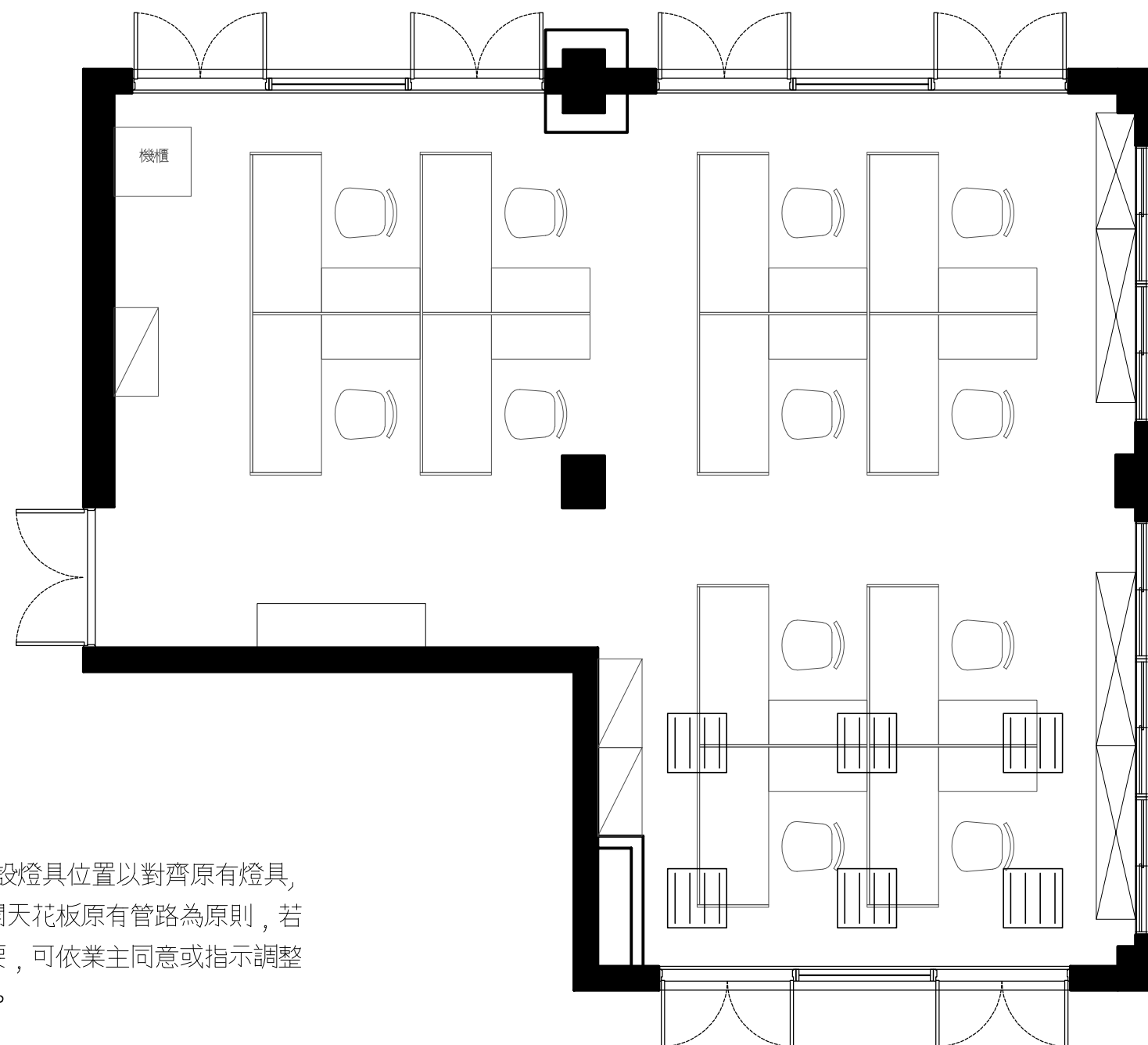
1. 導擺設置頂端高度  
240cm $\pm$ 5%。
2. 導擺設置尺寸誤差  $\pm$ 5%  
，但必要時可依現況調整。
3. 導擺耐磨複合板厚 13mm  
 $\pm$ 5%或以上。











※ 新設燈具位置以對齊原有燈具，並避開天花板原有管路為原則，若有必要，可依業主同意或指示調整定位。

## 5 樓燈具配置圖

圖 例	名稱 / 說明
	T-BAR型燈具

[illegible]

本工程採用合金鋼材質製造高架活動地板，其面板、基座、之截面端緣均不得有毛邊或銳角；整個高架地板必須經過防銹處理以避免氧化、生鏽、腐蝕而影響結構強度。

1. 表面材料採用高壓積層板HPL(High Pressure Laminate)。
2. 合金鋼面板採用SPCC級冷軋鋼板，經壓製成型內含64個圓弧狀之特殊一體成形底盤，填充輕質水泥藉以降低噪音，並增加其荷重強度。
3. 合金鋼面板尺寸為600mmx600mmx34mm，中心點位置集中荷重300kgf時，撓度小於2mm，壓力回復50kgf時，永久變形在0.3mm以下。並能承受最高900kgf以上之破壞荷重。
4. 面板填充輕質水泥前必須經過磷酸皮膜處理、粉體塗裝、烤漆等防銹處理。符合CNS10757附著性(百格試驗)及耐鹽水試驗
5. 需符合內政部建築研究所之甲醛及TVOC有機物揮發檢測(ISO 16000)TAF認證。
6. 需符合CNS 14705耐燃一級TAF認證及CNS 15694不燃性試驗。

1. 鋼質基座如圖說標示，具有3000kgf以上抗破壞強度。
2. 符合ASTM B117連續168小時通過4級鹽水噴霧測試。
3. 完成面高度為10cm以上。

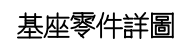
桁樑為鋼製材質，頂部與基座須以螺絲固定連結在一起，如圖標示。其中央彎曲試驗降伏強度應大於160kgf。

- 1.滾動載重：滾動載重100kg，施壓於板面上，速率13次/分鐘，往覆230萬次，表面無異狀。
- 2.耐衝擊性：以底徑200mm(重量100kg)之砂袋自0.5公尺高度自然落下衝擊測試。
- 3.耐重擊性：以直徑76mm(重量2kg)之鋼珠自110cm高度自然落下之重擊測試。

本工程之高壓積層板(HPL)均須達以下測試標準：

1. 符合相關品質標準，不得含有汞、砷、鉛、三價鉻、六價鉻、鎘、鎘、鎳、銀、硼、鈷、銅、錳、鎳、硒、鋁、錫、鋅、有機錫等重金屬有毒物質。
2. 高壓積層板(HPL)之表面耐磨性符合耐菸灼、耐汗、及莫氏硬度5以上之規範。

1. 電纜線出口應配合電腦實際情況及使用單位之要求提供尺寸於施工時負責切割，出入口應貼覆PE發泡材，以便於封口。
2. 本工程施工前承攬廠商須提供大樣圖、測試報告及樣品，經設計單位OR使用單位同意後方可施工。
3. 完工後須檢附工廠登記證、出廠證明、一年保固書、中鋼鋼板品質證明、無輻射污染證明。



# 合金鋼高架地板規範說明圖

附註

[illegible]

璞寓室內裝修有限公司

高雄市苓雅區建民路140號4樓之3  
電話:(07)7272441  
傳真:(07)7405171

审核

工程名稱/

高雄分會辦公廳舍  
裝修工程

圖名/

## 合金鋼高架地板 規範說明圖

核准	日期 2024/04/19
設計	比例 N.S
繪圖	單位 公分

張號

$$\frac{9}{9}$$

圖號 E - 01